

LATHUND

PASSWORD SAFE



Författare: N. Eriksson

Kurs: Datorer & Data från grunden, Mittuniversitetet

Publ.datum: 100715

Innehållsförteckning

Kapitel 1

1.1 Password Safe – enkel & säker hantering av lösenord	3
1.2 Snabbstart-guide	4
1.3 Tips	11

1 Kapitel 1



1.1 Password Safe – enkel & säker hantering av lösenord!

Frågan är, hur många lösenord och användarnamn måste du hålla reda på? Oavsett om vi pratar om ett eller hundra så håller Password Safe reda på dessa. Med detta program kan du enkelt och säkert skapa en säkrad lista, med krypterade namn-/lösenordslistor i en krypterad databas. Du behöver bara först skapa och hålla reda på ett universiellt ”masterpassword” som du själv väljer, för att kunna låsa upp och få åtkomst till samtliga namn-/lösenordslistor.

Säkerhet börjar med dig, användaren. Lösenord på papperslappar eller i textdokument på skrivbordet i din dator är osäkert och kan lätt missbrukas av mindre nogräknade användare, både genom spioneri på plats och genom nätspioneri. Återanvändande av samma lösenord på olika sidor (e-post, e-handel, arbete etc.) ger fri passage för den som luskat ut lösenordet.

Med Password Safe kan du snabbt och enkelt generera nya komplexa lösenord, lagra, organisera och hämta dessa, samt använda lösenordsregler som du bestämmer. Parametrar som kan påverkas av användaren är t ex kategori, webbsida eller webbplats. Password Safe kan lagra flera oberoende krypterade databaser för att ytterligare organisera lösenorden (hem eller arbete t ex). Databaserna kan flyttas mellan olika system, så länge versionen av Password Safe är den samma. Databaskrypteringen skapas utifrån ”Master”-lösenordet, som dock INTE lagras i någon databas i någon form.

För övrigt är programmet byggt på öppen källkod (Open Source) och finns även som ”disk-on-key”-version för exempelvis USB-sticka. Och slutligen – det är gratis!

1.2 Snabbstart-guide

I denna snabbstart-guide utgår vi från engelsk programversion. Det finns dock även svensk version av detta program (bilder visas längre fram).

Nya databaser kan skapas på två sätt; antingen genom att välja "New Database" från "Safe Combination Entry"-dialogfönstret när programmet startas, eller genom "File" > "New Database"-menyn efter att programmet öppnats. Oavsett sätt öppnas dialogfönstret "Safe Combination Set Up", men innan dess måste databasnamn och lokalisering för databasen (var du vill spara den) väljas. Förvalt databasnamn är pwsafe med filändelsen .psafe3, som måste användas - d v s använd exempelvis inloggning.psafe3.



Välj ny databas



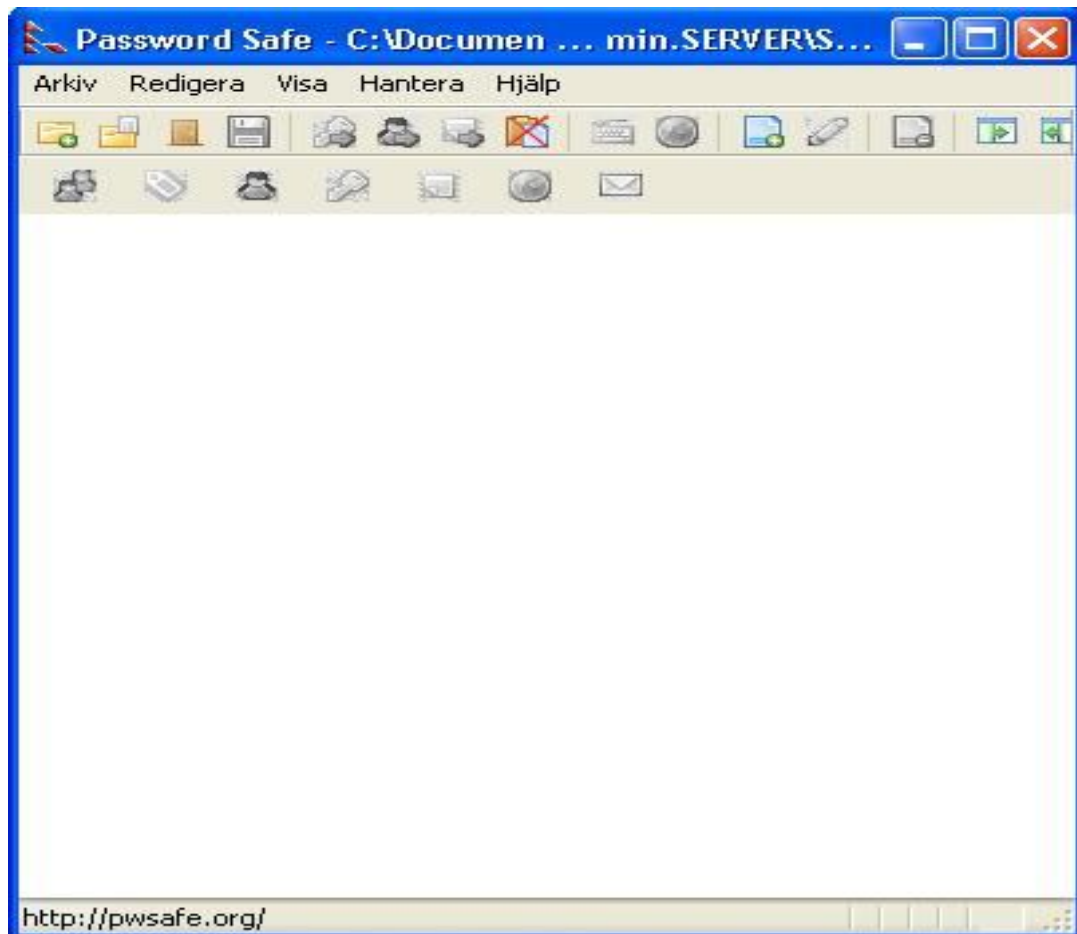
Sedan anger du ett huvudlösenord, ett Master Password, och bekräftar detta lösenord igen. Nu är databasen skapad.



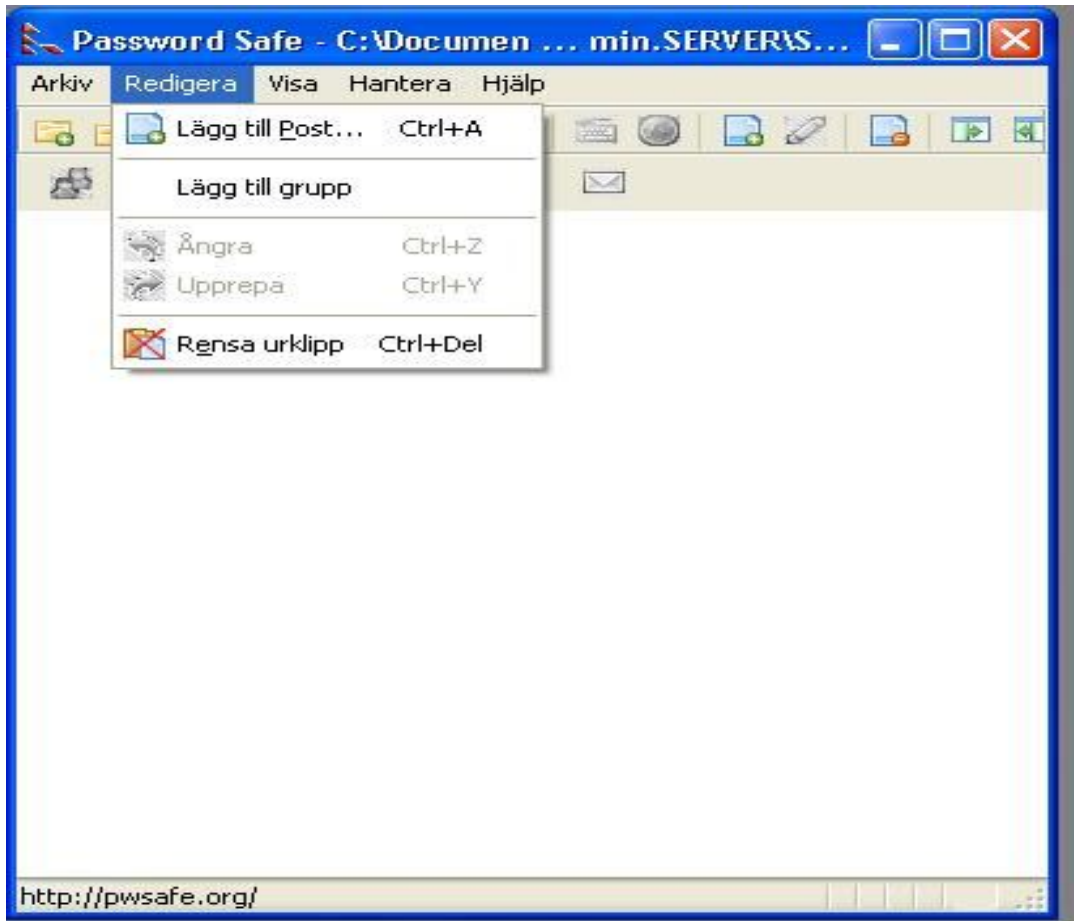
The image shows a dialog box titled "Safe Combination Setup". It contains the following text: "A new password database will be created. The safe combination you enter will be used to encrypt the password database file. The Safe Combination can use any keyboard character and is case-sensitive." Below this text are two input fields: "Safe Combination:" and "Verify:". At the bottom of the dialog are three buttons: "OK", "Cancel", and "Help".

Ditt
masterlösenord
Lösenordet igen

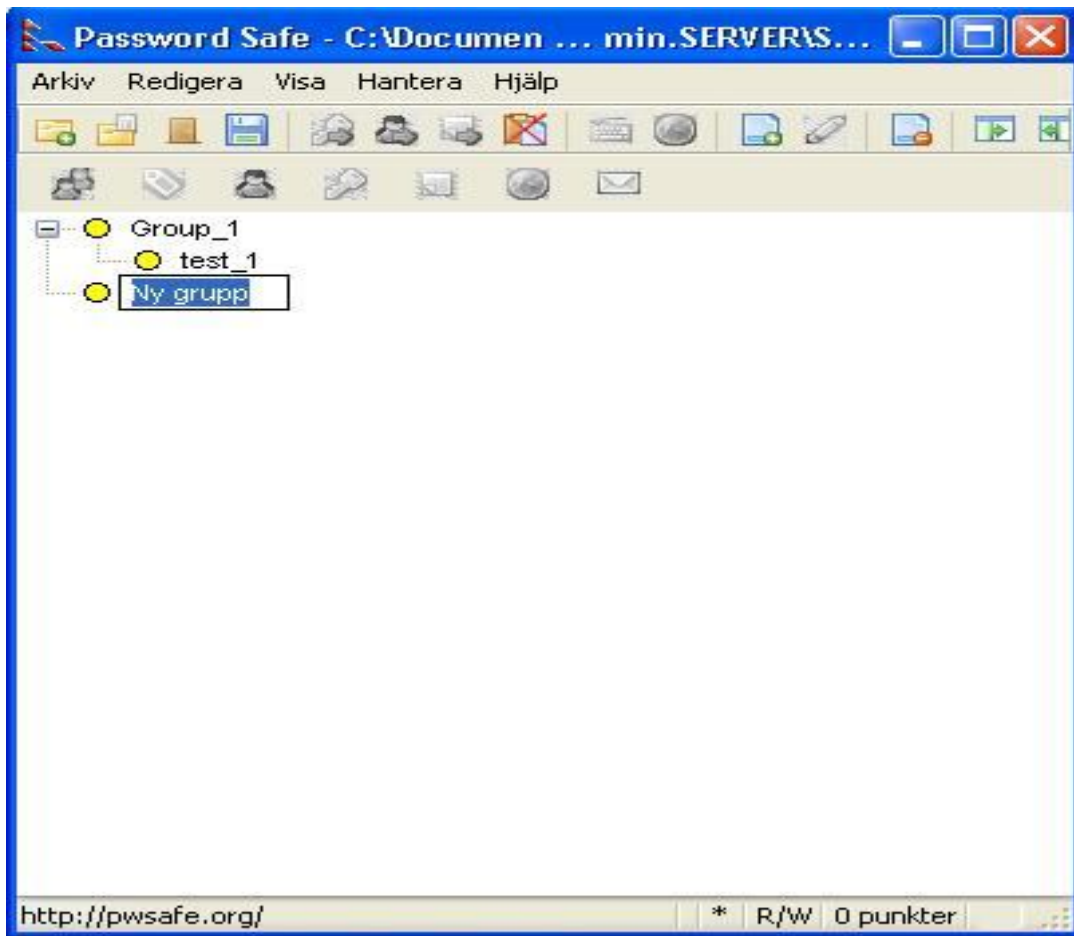
För att komma åt din nyskapade databas, måste du öppna Password Safe och därefter välja aktuell databas samt tillhörande lösenord. Då bör det se ut så här:



(From nu bilder enligt svensk version).



För att lägga till nya poster/grupper, vänsterklickar du sedan på Redigera på menyraden och där väljer Lägg till Post / Grupp.



Grupper skapas i en trädstruktur som tydligt kan organiseras, och därunder kan olika poster skapas. Här kan posttitel, användarnamn, lösenord (ska bekräftas) http-sida, m.m. ifyllas. Därefter kan det se ut så här:

Lägg till post ✖

Bas

För att lägga till en ny post, fyll i fälten nedan. Åtminstone en titel och ett lösenord krävs. Om du har förvalt användarnamn, kommer det att visas i användarfältet.

Grupp: ▼

Titel:

Användarnamn:

Lösenord:

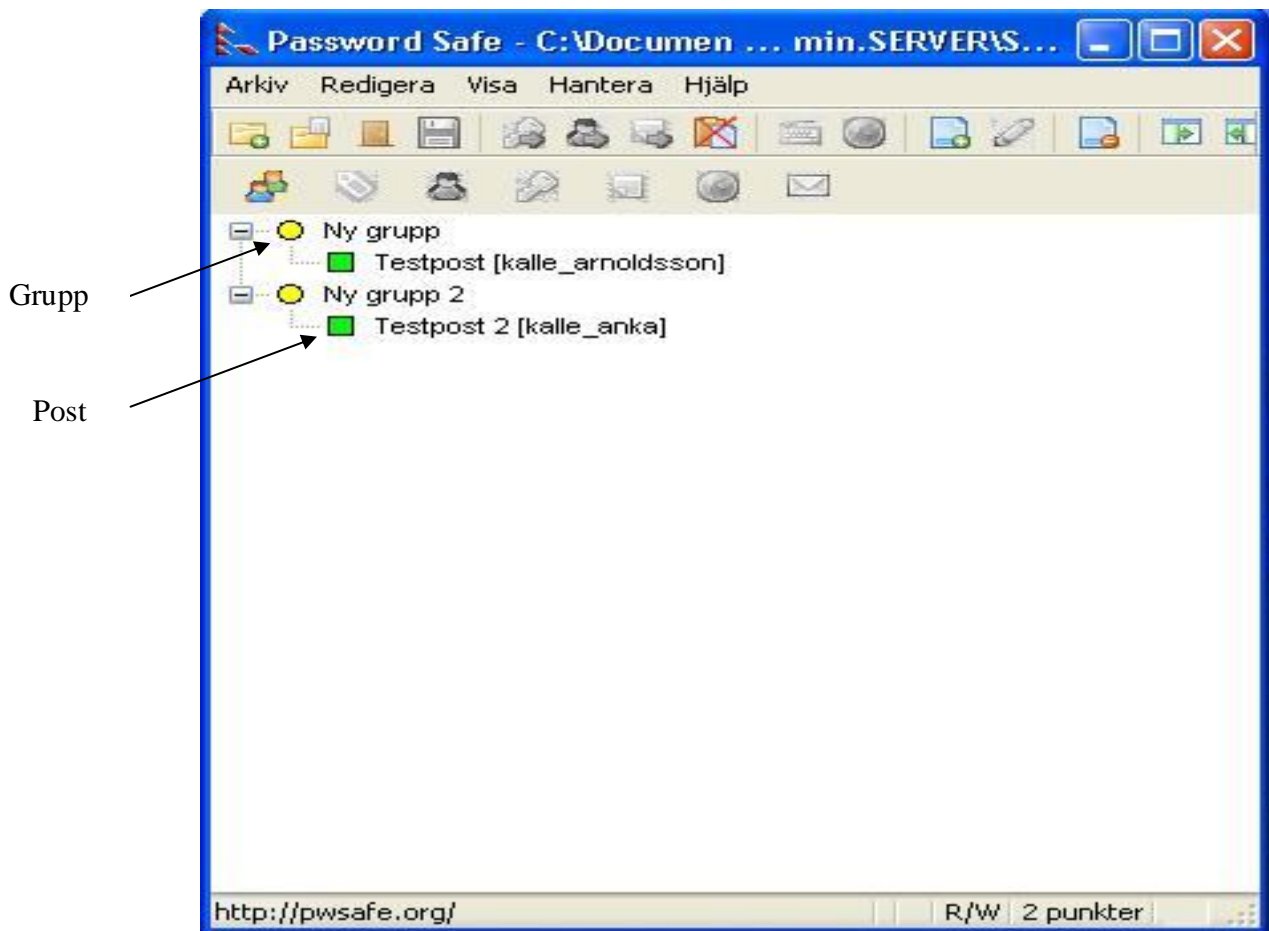
Bekräfta lösenord:

URL:

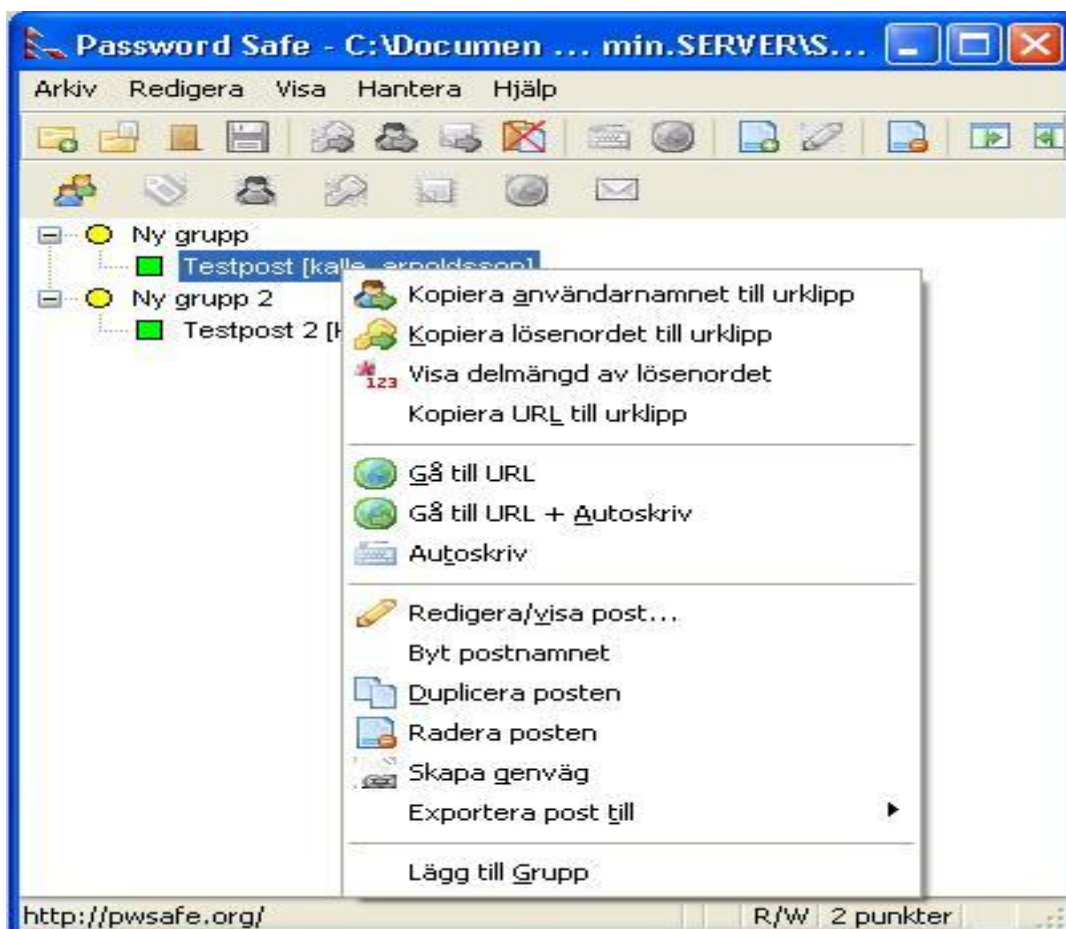
e-post:

Noteringar:

Klicka på OK. Då har vi fått ett litet träd:



Om du nu vill använda den lagrade inloggningsinformationen för en viss site, så högerklickar du på aktuell post. Då bör det se så här:



Här kan du bl a välja att:

- Gå till www-sidan (URL)
- Kopiera användarnamn eller lösenord till urklipp och sedan klistra in (Ctrl V)
- Gå till URL + autoskriva in dina ID (anv.namn)/lösenuppgifter
- Redigera posten
- Etc. etc... – många funktioner finns att välja

Välj alternativ och vänsterklicka. Autoskriver du, kan du antingen göra detta genom att markera ID-fältet på aktuell websida, och låta programmet automatiskt fortsätta (d v s fylla i ditt ID, tabba till lösenordsfältet, fylla i ditt lösenord, tabba sig till enter och klicka på detta), eller så väljer du URL + autoskrift. Då öppnar programmet upp en ny flik/webbläsare (om ej tidigare öppen) och matar in allt själv. Risken är bara om tabbningen inte stämmer, d v s att man måste tabba kanske åtta gånger för att komma till ID-fältet. Detta går dock att ställa in under fliken Tillägg hos respektive post.

1.3 TIPS

Här följer några tips som kan vara bra att känna till:

1. Generera ett autotillverkat lösenord till din post genom att högerklicka på posten, och välj därefter fliken Bas. Klicka på Generera och ett nytt lösenord har skapats.
2. Ändra lösenordspolicy genom att istället välja fliken Lösenordspolicy. Där kan du påverka hur det autogenererade lösenordet skall se ut, exempelvis om du vill blanda gemener, versaler, siffror och symboler samt lösenordets längd.
3. På fliken Datum & Tider kan ett slutdatum väljas för lösenordet, dvs då det blir ogiltigt.
4. Databasen kan stängas/låsas efter x antal minuter. För att ändra denna tid, klicka på menyn på Hantera och därefter Alternativ. Gå till fliken Säkerhet och se till att rutan för databaslåsning är iverksam samt ändra till valfritt antal minuter i pilmenyn.
5. För att undvika att databasen skadas och blir korrupt vid ett plötsligt strömavbrott, kan autobackuper utföras. För att ställa in detta, gå till Alternativ (se ovan), och därefter välj fliken säkerhetskopior. Bocka i 'Spara databasen direkt efter ändring/tillägg'. Bocka i 'Skapa mellanlagrade backuper före spara'.

Sammanfattningsvis kan jag konstatera att Password Safe är mycket användningsbart hjälpprogram vid all daglig användning. Dessutom är det gratis. Rekommenderas!